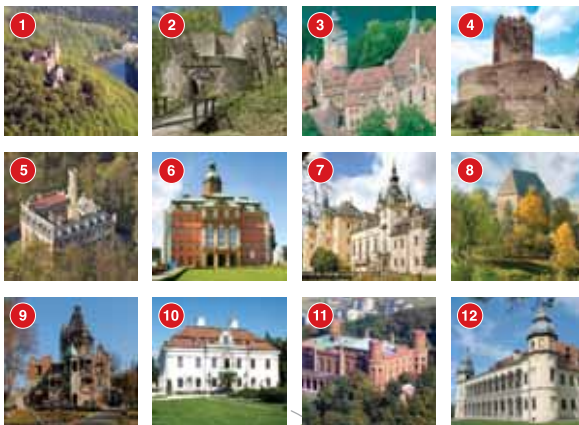




DOLNOŚLĄSKA
ORGANIZACJA
TURYSTYCZNA



Pałace i zamki
Dolnego Śląska



1. Zamek Grodno

Położenie

Zamek Grodno położony jest na szczycie góry Choina (450 m n.p.m.) w północnej części Gór Sowich; góruje nad malowniczą doliną Bystrzycy Świdnickiej.

Rys historyczny

Zamek pochodzi z 1198 roku, z czasów księcia Bolesława Wysokiego. W ciągu stuleci zamek wielokrotnie zmieniał właścicieli, a największy jego największy rozkwit miał miejsce w XVI wieku – pod rządami Macieja z Łagowa. W wyniku późniejszych konfliktów zbrojnych wielokrotnie niszczony popadał w ruinę. Po II wojnie światowej rozpoczęto tu prace konserwatorskie, które od 1951 roku trwają do dziś.

tektonicznych. Szczególnie pięknie prezentują się renesansowe detale rzeźbiarskie, a pochodzący również z tego okresu budynek przedbramia zaliczany jest do najpiękniejszych w Polsce. Godny uwagi jest także XVIII-wieczny zegar słoneczny.

www.grodnozamek.pl



Współczesność

Zamek był w przestrzeni stuleci wielokrotnie przebudowywany i modernizowany, stąd też w starych murach odnaleźć można pozostałości różnych stylów archi-

2. Zamek Bolców

Położenie

Zamek położony jest w Rudawach Janowickich, na skalistym wzniesieniu, w pobliżu potoku o nazwie Janówka.

nawet jak na owe czasy, a jej budowniczy tak doskonale wykorzystali uwarunkowania terenu, że ich dzieło budzi podziw nawet dziś. Zniszczony w czasie wojny trzydziestoletniej nigdy już nie powrócił do dawnej świetności. Pod koniec XVIII wieku stał się atrakcją turystyczną; w 1824 roku odwiedził go między innymi król pruski Fryderyk Wilhelm III.

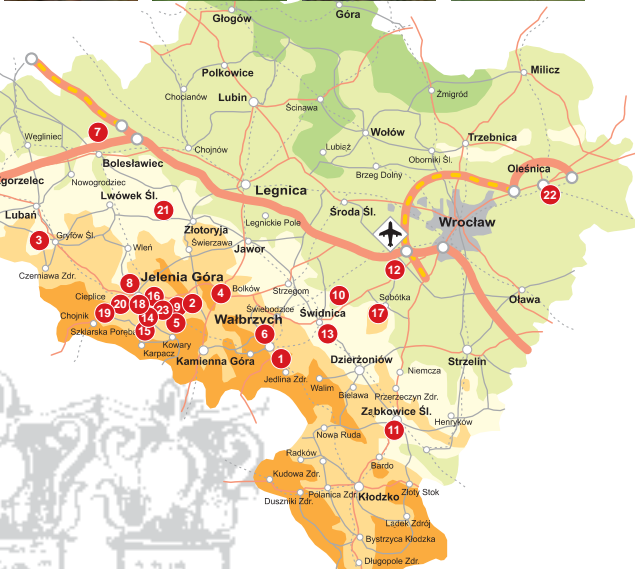
Rys historyczny

Wzniesienie warowni w II połowie XIV wieku przypisuje się rycerzowi o imieniu Clericus von Bolz, dworzaniowi książąt świdnicko-jaworskich. Twierdza była niezwykle nowoczesna,

Współczesność

Najstarszą częścią kompleksu pozostaje zamek górny. Dobrze zachował się XVI-wieczny system bramny z wieżą, basteją i barbakanem prowadzącym do mostu nad fosą. Malownicze ruiny są obecnie jednym z najbardziej popularnych celów wycieczek niedzielnych mieszkańców Dolnego Śląska.

www.zamkipolskie.com



3. Zamek Czocha



Położenie

Zamek Czocha położony jest na wznieśnieniu na wrzynającym się w dolinę rzeki Kwisy skalnym cyplu, malowniczo górując nad rzeczną doliną.

Rys historyczny

W miejscu, gdzie dziś stoi zamek Czocha we wczesnym średniowieczu stała drewniana warownia z kamienno-ziemnymi umocnieniami. Murowaną twierdzę w tym miejscu wznosił na przełomie XIII i XIV wieku król czeski Wacław II. Najtragiczniejsze zdarzenie w dziejach Czochoy miało miejsce w 1793 roku, kiedy to podczas nieobecności ówczesnego właściciela w niejasnych okolicznościach wybuchł na zamku pożar. Spłonęła wówczas bogato wyposażona biblioteka z wieloma „białymi krukami”, a także wiele zabytkowych mebli i cała zbrojownia. Na początku XX wieku zamek kupił drezdeńczyk Ernest von Gutschov. Miał aspiracje zostać prawdziwym księciem, a twierdza miała stanowić argument w jego staraniach o ten tytuł. Dlatego też nie szczędził pieniędzy, aby na-

dać jej godny księcia wygląd. W styczniu 1945 roku Ernest von Gutschov, zaniepokojony zbliżającym się frontem, kazał spakować wszystkie cenne rzeczy z zamku Czocha w celu wywiezienia ich do Drezna. Nie udało się jednak dopilnować bezpieczeństwa transportu i część zabytkowych dzieł sztuki bezpowrotnie zaginęła. Po wojnie w zamku urządzono ośrodek dla oficerów Wojska polskiego, dzięki czemu uniknął on losu innych dolnośląskich warowni i w bardzo dobrym stanie przetrwał do czasów współczesnych.

Współczesność

Dziś zamek Czocha stanowi jedną z największych atrakcji turystycznych regionu. Znajdujący się na jego terenie dom wypoczynkowy zaaranżowano na hotel i restaurację. Turyści chętnie zaglądają do „studni niewiernych żon”, skąd podobno czasami dochodzą jęki i zawodzenia. Legenda mówi, że niejaki Krzysztof Nostitz z zazdrości o kochanków utopił tam swoją



żonę Gertrudę. Wielkie wrażenie robi Sala Rycerska, wysoka na dwie kondygnacje, wieża i zejście do podziemi. Do zamku prowadzą starannie utrzymane ścieżki rowerowe i szlaki piesze. W ostatnich latach to właśnie tu kręcono zdjęcia do filmów „Wiedźmin” i „Tajemnica twierdzy szyfrów”.

www.zamekczochoa.pl

4. Zamek Bolków

Położenie

Zamek Bolków góruje nad doliną rzeki Nysy Szalonej. Zbudowany jest na wzgórzu położonym na wysokości 396 m n.p.m.

Rys historyczny

Gotycki zamek powstał za panowania Bolka I. Najstarsza wzmianka o zamku pochodzi z 1277 roku. Obecna nazwa zamku pochodzi od imienia księcia Bolka I Surowego. W XV wieku dokonano gruntownej rozbudowy zamku. Z tego okresu pochodzi renesansowa część mieszkalna zwana „Domem Niewiast”. Największe spustoszenia na zamku poczyniły działania wojenne wojny trzydziestoletniej. W 1703 roku twierdza zostaje zakupiona przez cystersów z Krzeszowa, a po sekularyzacji zakonu w 1810 roku przeszła na własność skarbu państwa. Nasilone prace renowacyjne trwają od 1994 roku.

Współczesność

Zwiedzanie średniowiecznej warowni dostarcza niezwykłych przeżyć i pozwala

przenieść się w zamierzchle czasy. Temu wrażeniu sprzyjają pokazy walk rycerskich i tańców średniowiecznych, organizowane przez Bractwo Rycerskie zamku Bolków, utworzone w 1994 roku. Cechą charakterystyczną zamku jest wieża zbudowana na planie kropli wody. Dzięki temu kształtowi pociski wystrzeliwane w stronę zamku ześlizgiwały się po murze, nie czyniąc większych szkód.

www.zamek-bolkow.info.pl



5. Zamek Karpniki

Położenie

Zamek Karpniki znajduje się w miejscowości Karpniki, na terenie Rudawskiego Parku Krajobrazowego, niedaleko Jeleniej Góry.

Rys historyczny

Według badaczy historycznych źródeł zamek został wzniesiony na polecenie rycerza Henryka Czirnny. Pierwotny plan zakładał powstanie budynku

mieszkalnego z dobudowaną do niego narożną cylindryczną wieżą. W 1475 roku kolejny właściciel powiększył budowlę o kolejny budynek mieszkalny. Oba gmachy połączone murami tworzyły dziedziniec.

Współczesność

Obecnie zamek znajduje się w rękach prywatnych. Zwiedzanie budowli możliwe jest wyłącznie z zewnątrz, właściciel bowiem nie udostępnia go dla turystów.



www.zamkipolskie.com

6. Zamek Książ

Położenie

Zamek Książ znajduje się w administracyjnych granicach Wałbrzycha, nad rzeką Pęlcznicą, na terenie Książańskiego Parku Krajobrazowego.

Rys historyczny

Udokumentowana historia Książa rozpoczyna się od odbudowy zniszczonej warowni przez księcia świdnicko-jaworskiego Bolka I. Później zamek przechodził z rąk do rąk, a jego właściciele nie zawsze byli ludźmi honoru, jak na przykład bracia Schellendorf – słynni na Dolnym Śląsku rozbójnicy. Przez kolejne 100 lat zamek zmieniali właściciele siedmiokrotnie, aż w 1509 roku nabył go Konrad Hochberg. W ten sposób zamek stał się główną siedzibą jednego z najbogatszych i najbardziej wpływowych rodów śląskich. W czasie wojny trzydziestoletniej warownia była wielokrotnie oblegana i zdobywana. W 1705 roku zamek stał się własnością Ernesta Maximiliana von Hochberg, który go przekształcił w prawdziwą bajkową, barokową rezydencję. W wieku XIX Hochbergowie otrzymali tytuł księżycy i zaczęli się tytułować książętami Hochberg von Pless. W Książu zaczęli bywać znakomici goście: przyszły prezydent USA John Quincy Adams, car Mikołaj, cesarz Franciszek Józef czy maharadża Cioch-Behar sir Nripendra Narayan Bhp z synem.

W 1891 roku, poprzez małżeństwo z Henrykiem XV, do rodziny Hochberg weszła Maria Teresa,



Największym i najbogatszym pomieszczeniem zamku jest Sala Maksymiliana – sala balowa, której ozdobą są dwa ustawione naprzeciw siebie bogato zdobione kominki ze znajdującymi się nad nimi kryształowymi lustrami. Ściany i podłoga są tu wyłożone marmurem, a żyrandole wyrzeźbione z pozłacanego drewna lipowego. Na ścianach umocowane są trzy balkoniki – miejsce pracy kapeli dworskiej.

Jedną z wielu atrakcji Książa jest usytuowana nieopodal Zamku Stadnina i Stado Ogierów. Zabudowania stajenne powstały w XIX wieku i do lat 30. XX wieku pełniły rolę stajni zamkowych. Dziś żyje tam 90 ogierów i 40 klaczy rasy śląskiej i pełnej krwi angielskiej.

Bardzo blisko Zamku położona jest również Pa-



zwana księżną Daisy. To głośne małżeństwo nie trwało jednak długo, związek rozpadł się po zakończeniu I wojny światowej.

Tuż przed II wojną światową Hochbergowie utracili znaczną część swojego majątku. W 1941 roku Daisy została eksmitowana z rezydencji.

Powstałe w czasie II wojny światowej podziemne tajemne przejścia i korytarze miały prawdopodobnie stanowić kwatery główną Hitlera.

miamia, założona przez Henryka XV dla Daisy. Ów szklany gmach zajmuje powierzchnię 1900 metrów kwadratowych, a rośnie w nim ponad 80 gatunków roślin z różnych stron świata, takie jak oleandry, krzewy cytrusowe, różne gatunki kaktusów oraz pamiętające księżną palmy daktylowe. Wewnętrzne ściany palmiarni wyłożone są tufem wulkanicznym z Etny. Kompleks świadczy usługi hotelarskie, muzealne i z dziedziny kultury.

www.książ.walbrzych.pl

Współczesność

Książ wraz z otaczającym go parkiem jest trzecim – po Malborku i Wawelu – zamkiem w Polsce.

7. Zamek Kliczków

Położenie

Zamek Kliczków położony jest w dolinie Kwisy, wśród Borów Dolnośląskich.

Rys historyczny

Początki zamku sięgają 1297 roku, kiedy to księżę świdnicko-jaworski Bolko I Surowy wznosił na nadbrzeżnej skarpie Kwisy drewnianą warownię. W ciągu następnego stulecia zamek przechodził z rąk do rąk, a kolejni właściciele do-

Teatralnej. 80-hektarowy park wokół zamku w całości został zaprojektowany w stylu angielskim.

Współczesność

Dziś w zamku Kliczków znajduje się ekskluzywny hotel, centrum SPA, centrum konferencyjno-wypoczynkowe i elegancka restauracja. Jest to doskonale miejsce na konferencje, eventy, ale też na aktywny wypo-



budowywali coś od siebie lub zmieniali wystrój na bardziej nowoczesny. Najpoważniejszą modernizacją miała miejsce pod koniec XIX wieku. Ówczesna moda pozwalała architektom mieszać style i czerpać inspiracje z różnych źródeł: angielskiego gotyku, włoskiego renesansu, niemieckiego manieryzmu. Elementy tych właśnie stylów odnajdujemy na elewacjach i we wnętrzach Zamku Kliczków, szczególnie w pięknej Sali

czynek połączony ze zwiedzaniem okolicy.

www.kliczkow.com.pl



8. Zamek Siedlęcın



Położenie

Wieża Siedlęcın nad Bobrem, 5 km na północny-zachód od Jeleniej Góry.

Rys historyczny

Siedlęcńska mieszkalna wieża rycerska powstała na początku XIV wieku. Inicjatorami tej budowy byli książęta świdnicko-jaworscy, którzy ufundowali też liczne malowidła ściennie wewnątrz wieży. W 1369 roku rycerz Jenhin von Redern

kupił wieżę wraz należąca do niej wsią. W XV wieku w wieży dobudowano drugą kondygnację i pokryto ją spadzistym dachem. W późniejszym okresie do wieży dobudowano zabudowania dworskie i w takim układzie funkcjonuje po dziś dzień.

Współczesność

Siedlęcın to tzw. wieś łańcuchowa o bardzo charakterystycznej zabudowie. Pochodząca z wieków średnich wieża mieszkalna jest dziś odnowiona i udostępniona dla turystów. Warto wejść do jej wnętrza, aby podziwiać serię malowideł ściennych, opowiadających o najslawniejszym rycerzu króla Artura – Lancelocie.

www.zamki.net.pl

9. Pałac Wojanów-Bobrów

Położenie

Pałac jest położony na terenie Rudawskiego Parku Krajobrazowego, nad zakolem rzeki Bóbr.

Rys historyczny

Według legendy gród warowny, mający strzec przeprawy przez Bóbr, powstał około 1450 roku. Jednak żadne pisane źródła historyczne nie potwierdzają tego przekazu. Pewne jest natomiast, że w latach 1598–1607 Nickel von Zedlitz wybudował renesansowy dwór. W ciągu następnych dwustu lat posiadłość przechodziła z rąk do rąk, by w 1894 roku zostać gruntownie przebudowaną przez Hansa Rudolfa von Decker. W rodzinie Deckerów rezydencja pozostała do 1921 roku. Tuż przed II wojną światową pałac nabył rząd III Rzeszy, aby założyć w niej ośrodek szkoleniowy SA. W 1945 roku w budynku stacjonowała Armia Czerwona. Potem był przeznaczany na różnorakie cele. Rozbiórka dachu w latach 70. spowodowała ogromne zniszczenie pałacu.

Współczesność

Od 1994 roku pałac należy do Stowarzyszenia Polsko-Niemieckiego Promocji, Odbudowy i Utrzymania Historycznych Wartości Zabytków,



Kultury i Tradycji Śląska, założonego przez Gunthera Artmana. Budynek jest pięciokondygnacyjny z czworoboczną wieżą pośrodku pałacu. Elewacja wyłożona czerwoną cegłą z białymi narożami budynku bliska jest francuskiemu renesansowi. Pałac posiada liczne wieżyczki, wykusze i szczyty. Wewnątrz uwagę przykuwa duży hol ze sklepieniem wspartym na monolitycznej kolumnie oraz klatka schodowa z malowidłami ściennymi.

www.rudawyjanowickie.pl

10. Pałac Krasków

Położenie

Pałac Krasków położony jest w powiecie świdnickim, na terenie gminy Marcinowice.

Rys historyczny

Historyczne źródła podają, że w 1250 roku stał tu obronny zamek rycerski. Warownia została zniszczona w czasie wojny trzydziestoletniej, odbudowana i ponownie zniszczona w XVIII wieku. Ruiny nabył ostatecznie hrabia Dawid Sigismund von Zeidlitz und Leipe, który do odbudowy zatrudnił światowej sławy budowniczego – Fischera

von Erlach. W efekcie jego pracy powstała budowla, która zatraciwszy całkowicie cechy obronne, stała się jednym z najpiękniejszych dzieł stylu rokoka w Europie. II wojna światowa nie oszczędziła pałacu – w 1945 roku zdewastowany budynek w niczym nie przypominał pałacu z czasów jego świetności. Po pół wieku niszczenia i zaniedbywania pałac został kupiony przez nowego właściciela – Austriaka Thomasa Gamperl. W 1992 roku zaczęła się odbudowa pałacu.

Współczesność

W odbudowanym i odrestaurowanym pałacu mieści się obecnie luksusowy hotel. Budynek można podziwiać z zewnątrz, spacerując po okazałych ogrodach. Wnętrza natomiast są w ograniczonym stopniu udostępnione dla turystów, np. piękna stara biblioteka. Budowla posiada dwie kondygnacje, piwnice i użytkowe poddasza. Najcenniejsza architektonicznie jest elewacja frontowa – siedmioosiowa, dzielona pilastrami.

www.kraskow.pl



11. Pałac w Kamieńcu Żąbkowickim

Położenie

Pałac zlokalizowany jest na niewielkim wznesieniu, nad rzeką – Nysą Klodzką.

Rys historyczny

Inicjatorką powstania pałacu była Marianna Luiza Orańska, księżna niderlandzka, która właśnie Kamieniec Żąbkowicki wybrała jako siedzibę dla rodzinnej rezydencji. Projektem i jego realizacją zajął się wybitny niemiecki malarz i architekt Karol Fryderyk Schinkel. 15 października 1838 roku wmurowano kamień węgielny pod pałacem, który miał charakteryzować się neoklasycystyczną bryłą i wyraźnie nawiązywać do krzyżackiego zamku w Malborku. W otoczeniu pałacu zaprojektowano park z potężnymi tarasami, zwierzyńcem i systemem malowniczym, romantycznych grot. Budowa trwała ponad 30 lat i kosztowała około 1 miliona dukatów, co stanowi równowartość prawie 3 ton złota. W 1873 roku księżna podarowała Kamieniec swojemu synowi, Albrechtowi von Hohenzollern, z okazji jego ślubu. W posiadaniu tego rodzaju pałac pozostawał do 1940 roku, czyli do czasu gdy zmarł ostatni przedstawiciel prostej linii rodu. Wojnę budowla przetrwała niezniszczona. W 1946 roku została podpalona przez Rosjan. W późniejszych latach ulegała powolnej degradacji.

www.zamkipolskie.com

Współczesność

Zgodnie z życzeniem księżnej Marianny Luizy Orańskiej, pałac już na pierwszy rzut oka nawiązuje do architektury romańskiej. Mógłby uchodzić za średniowieczny zamek obronny, gdyby nie duże okna, zewnętrzne schody i szerokie tarasy orangerii. Po fontannach, rzeźbach i kolumnach znajdujących się nigdzie na terenie parku pozostały murówiska lub puste miejsca. Degradację obiektu powstrzymał obecny dzierżawca tego terenu, którego środki finansowe jednak wyczerpały się i obecnie prace renowacyjne uległy znacznemu spowolnieniu. W pałacu znajduje się hotel na 60 miejsc noclegowych oraz kawiarenka.



12. Pałac w Krobielowicach

Położenie

Krobielowice to niewielka wieś położona ok. 20 km na południowy-achód od Wrocławia, na terenie Parku Krajobrazowego Doliny Bystrzycy.

Rys historyczny

Budynek powstał na potrzeby zarządu folwarku klasztorowego. W 1814 roku król Fryderyk Wilhelm III, przeprowadzający sekularyzację dóbr kościelnych w Prusach, darował tutejsze Gerhardowi Leberechtowi von Blucher. Ten zdolny wojskowy, który został mianowany naczelnym dowódcą wojsk pruskich w 1813 roku, wspanił się istotnym wkładem w zwycięstwo aliantów w bitwie narodów pod Lipskiem (1813) oraz pod Waterloo (1815). Pałac należał do rodziny Blucher do 1945 roku, kiedy to w wyniku nacjonalizacji urządzono tam mieszkania dla pracowników miejscowego PGR-u.

Po wielu perypetiach w połowie lat 90. pałac znalazł wreszcie właściciela, który go odbudował i wyremontował.

Jak dotąd największym wydarzeniem w Krobielowicach było wesele szwajcarskiej hrabianki Tatiany Christiany Rochedii de Weck, której matka – z domu von Blucher – urodziła się w Krobielowicach. Wśród arystokratycznych gości byli m.in. Lubomirski, Schaffgotschowie, Bluchero wie i wnuk ostatniego króla Egiptu Sacha Orloff.



W 1998 roku znany polski reżyser Kazimierz Kutz kręcił tu sceny do „Kartoteki rozrzuconej” Tadeusza Różewicza.

Współczesność

W pałacu w Krobielowicach mieści się hotel, oferujący 50 miejsc noclegowych. Otaczające majątek lasy, pola i stawy zachęcają do obcowania z naturą i odpoczynku. Tereny te zostały objęte ochroną jako Park Krajobrazowy Doliny Bystrzycy. Można tu także polować.

www.palackrobielowice.com

13. Pałac Krzyżowa

Położenie

Pałac Krzyżowa położony jest w niewielkiej odległości od Wrocławia, nieopodal Świdnicy, na niewielkim wznesieniu nad rzeką Piławą.

Rys historyczny

W 1720 roku Sigmund von Zedlitz und Lepie kazał zbudować pałac na miejscu starego dworu. Kamienna budowla została wzniesiona na planie prostokąta. Posiada dwa piętra, piwnice i mieszkalne poddasze. Nad drzwiami wejściowymi znajdują się herby rodziny von Moltke oraz von Burt – poprzednich właścicieli majątku. Ród von Moltke znany był z przeciwstawiania się polityce Hitlera. W pałacowym parku odnaleźć można ich rodowy cmentarz i mauzoleum. Po wojnie obiekt został przejęty przez państwo, przekształcony w PGR i zaczął popadać w ruinę. 12 lipca 1989 roku w pałacu w Krzyżowej spotkali się szefowie rządów: niemieckiego i polskiego – Helmut Kohl i Tadeusz Mazowiecki. W 1990 roku powołano do życia Fundację Krzyżowa dla Porozumienia Europejskiego, mającą na celu integrację młodzieży z całego świata.

Współczesność

Pałac został odbudowany i odrestaurowany staraniem Fundacji Krzyżowa. Prace budowlane i renowacyjne kosztowały 29 milionów marek. Odnowiono m.in. piękne freski z motywami roślinnymi, znajdujące się wewnątrz, na klatce schodowej. Utworzony został Dom Spotkań Młodzieży. Obecnie działa tu też hotel i restauracja.

www.krzyzowa.org.pl



14. Pałac w Łomnicy

Położenie

Pałac położony jest w miejscowości Łomnica, w Kotlinie Jeleniogórskiej, w samym sercu Doliny Pałaców i Ogrodów.

Rys historyczny

Pierwsze wzmianki o wsi Łomnica pochodzą z XIV wieku. Od 1391 do 1650 roku ziemie te należały do znanego śląskiego rodu von Zedlitz. Potem właścicielem majątku został baron de Thomagnini. To za jego rządów wystawiono tzw. gotycki Duży

Pałac. W 1835 roku wposiadanie pałacu wszedł Carl Gustav Ernst von Küster – pruski ambasador na dworze sycylijskim. W tej rodzinie pałac pozostał aż do 1945 roku. Po zakończeniu wojny pałac został zamieniony w szkołę, co trawo do końca lat 70. Z uwagi na fatalny stan techniczny budynku szkołę przeniesiono gdzie indziej. Pałac natomiast chylił się ku upadkowi. W 1991 roku budynek został kupiony przez potomka przedwojennych właścicieli – Ulrich von Küster.

Współczesność

W odnowionym pałacu dziś znajduje się przytulny hotel i restauracja. Odrestaurowano malowidła ścienne, imitacje marmuru i wspaniałe żyrandole. Także 9-hektarowemu parkowi otaczającemu pałacowe budynki został przywrócony piękny wygląd i splendor. Interesującą ofertę dla turystów ma folwark: warsztaty z tradycyjnym rzemiosłem i rękodziełem, sklep z regionalnymi produktami, muzealny spichlerz z miejscem na wystawy.

www.palac-lomnica.pl



15. Pałac w Mysłakowicach

Położenie

Wieś Mysłakowice leży w Kotlinie Jeleniogórskiej nad rzeką Łomnicą. Pałac należy do największych atrakcji wsi.

Rys historyczny

Początków dzisiejszego pałacu należy szukać w XVIII wieku, kiedy to Maximilian Leopold von Reibnitz zarządził rebudowę istniejącego tam barokowego dworku. Kolejny właściciel dodatkowo powiększył powierzchnie mieszkalne, a dzięki oszklonej oranżerii i tarasu harmonijnie łączył się z otaczającym go parkiem. Neogotycką szatę budowla zawdzięcza królom pruskim: Fryderykowi Wilhelmowi III i Fryderykowi Wilhelmowi IV.

Współczesność

Właścicielem obiektu jest gmina Mysłakowice, a od 1951 roku mieści się tutaj szkoła. Z dawnych czasów zachował się zewnętrzny, królewski charakter budowli. Wnętrza uległy jednak znacznej degradacji; zmienił się również ich układ



przestrzenny z uwagi na dostosowanie do potrzeb placówki edukacyjnej.

www.myslakowice.edu.pl

16. Pałac Paulinum



Położenie

Pałac usytuowany jest bardzo blisko centrum Jeleniej Góry. Jednak rozległy park skutecznie odgradza go od wielkomiejskiego zgiełku, tworząc enklawę ciszy i zieleni.

Rys historyczny

Pałac pochodzi z XIX wieku i stanowił własność rodziny Kramsków. Ci Niemiec przemysłowcy zapragnęli posiadać rodzową siedzibę, nawiązującą wyglądem

do saksońskich kompleksów zamkowo-palacowych. Budowla szczęśliwie przetrwała II wojnę światową, lecz nie oparła się wielkiemu pożarowi, który wybuchł tu w latach 60. XX wieku. W 2002 roku właścicielem pałacu została spółka „Paulinum”, która zarządza funkcjonującym tu luksusowym hotelem.

Współczesność

Renowacja obiektu była niezwykle kosztowna i czasochłonna. Udało się jednak odtworzyć większość neorenesansowych detali i zdobień, którymi szczyliło się Paulinum w czasach swojej świetności. Na gości czekają nie tylko historyczne stylowe apartamenty, lecz także restauracja z wykwintnym menu. Niezwykle parkowe otoczenie i bogata oferta sal konferencyjnych uczyniły z pałacu miejsce prestiżowych konferencji i sympozjów.

www.paulinum.pl

17. Pałac w Sobótce-Górcze

Położenie

Sobótka-Górka jest częścią miejscowości Sobótka, położonej u stóp góry Ślęży, ok. 30 km od Wrocławia.

Rys historyczny

Obecny pałac powstał w miejscu, gdzie niegdyś znajdowała się kaplica zakonu augustianów, ufundowana w 1121 roku przez Piotra Własta. W XIX wieku – po zniszczeniach wojny trzydziestoletniej – odnowiono wnętrze kaplicy i dobudowano zabudowania probostwa. W 1810 roku właścicielem posesji został Ernest von Littwitz, który zaadaptował ją na cele mieszkalne. Obecny neorenesansowy wystrój zafundował budowlę Eugeniusz von Kulmitz.

Współczesność

W pałacu mieści się obecnie hotel i restauracja. Wnętrze zdobią dobrze zachowane zdobienia gotyckie i renesansowe. Średniowieczna kaplica znajduje się wewnątrz budowli. Podczas prac konserwa-



torskich w bezpośrednim jej sąsiedztwie natrafiono na pozostałości fundamentów wieży i murów jako pozostałości po twierdzy z wieków średnich.

www.zamki.net.pl

18. Pałac Staniszów

Położenie

Staniszów jest wsią, malowniczo położoną na Wzgórzach Łomnickich Kotliny Jeleniogórskiej.

Rys historyczny

Pierwsza wzmianka o wsi Stanisławów datowana jest na 1395 rok. Była to wówczas własność książąt Reiss. Pałac został zbudowany w latach 1784-1787 na polecenie hrabiego Henryka von Reiss. Powstała imponująca rezydencja, otoczona parkiem zajmującym łącznie 194 hektary, w którym znajdowały się również sztuczna grotta, pustelnia i wiszące skały. Wspaniałe plenery i widoki z jednej strony na Karkonosze, z drugiej zaś na malowniczą Kotlinę Jeleniogórską sprawiły, że miejsce to stało się ulubionym celem wycieczek gości pałacu i okolicznych mieszkańców.

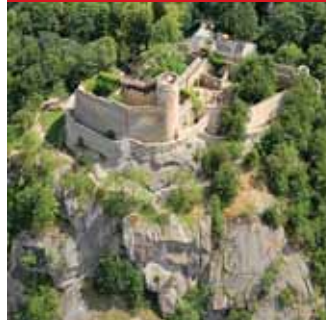
Współczesność

Do końca II wojny światowej Stanisławów uznawany był za najpiękniejszą osadę w Kotlinie Jeleniogórskiej.

www.palacstaniszow.pl



19. Zamek Chojnik



Położenie

Warownia położona jest na szczycie góry Chojnik, nieopodal Jeleniej Góry-Sobieszowa. Dojście do zamku prowadzi przez malowniczą wąwoz.

Rys historyczny

Historia zamku Chojnik sięga XIII wieku, kiedy to książę Bolesław Łysy Rogatka nakazał wybudować tu dwór myśliwski o cechach obronnych. Dworek został zastąpiony warownią około 1355 roku, za panowania Bolka II. Twierdza na-

wet jak na owe czasy była niewielkich rozmiarów, ale – ze względu na położenie w górystym terenie – niezwykle trudna do zdobycia. Po śmierci Bolka II wdowa po nim przekazała zamek Gutsche Schaffowi – protoplaście potężnego śląskiego rodu Schaffgotschów. W ich rękach zamek pozostał do końca, tj. do 31 sierpnia 1675 roku, kiedy spłonął od uderzenia pioruna. Schaffgotschowowie przenieśli wówczas swą rodzową siedzibę do Cieplca, a opuszczona warownia popadła w ruinę.

Współczesność

W 1822 roku w zamku zostało utworzone schronisko, które działa do dziś. W ruinach można oglądać pozostałości części mieszkalnej, potężną okrągłą wieżę oraz mury obronne. Zamek nigdy nie posiadał studni; wodę gromadzone wiec i przechowywano w specjalnych skalnych cysternach. Pozostałości jednej z nich znajdują się na terenie zamku dolnego. Czasami, w księżycową jasną noc, zobaczyć też można ducha jednego z rycerzy, który stracił życie próbując w pełnym rynsztunku konno objechać zamek, by zdobyć rękę pięknej i bezwzględnej księżniczki Kunegundy. Tak opowiada legenda...

www.chojnik.pl

20. Pałac Schaffgotschów

Położenie

Cieplice obecnie administracyjnie przynależą do Jeleniej Góry. Jest to najstarsze polskie uzdrowisko, słynne z leczniczych wód.

Rys historyczny

Pałac w Cieplicach zyskał na znaczeniu w 1675 roku, kiedy to po pożarze zamku Chojnik Schaffgotschowie przenieśli tu swą siedzibę rodzową. Renesansowa budowla została przebudowana i w 1720 roku otrzymała barokową szatę. Ogród został wzbogacony o altany i fontanny. W 1792 roku pałac został rozebrany, a w jego miejscu pojawiła się okazała trzypiętrowa rezydencja w stylu neoklasykistycznym. W tej formie pałac przetrwał do dziś.

Współczesność

Także we wnętrzu budowli zachowało się sporo oryginalnych elementów architektonicznych i zdobniczych, np. em-



pirowa sztukateria w wielkiej sali balowej. Po zakończeniu II wojny światowej mieścił się tu najpierw internat szkolny, a później dom wczasowy dla decydentów. W połowie lat osiemdziesiątych pałac przejęła Politechnika Wrocławska, która zarządza obiektem do dziś.

www.zamki.karr.pl

21. Zamek Grodziec



Położenie

Zamek Grodziec usytuowany jest na wzgórzu (389 m n.p.m.) – wygasłym wulkanie – w miejscowości Grodziec, na Pogórzu Kaczawskim.

Rys historyczny

Pierwszy gród warowny drewniano – ziemny stanął tutaj w średniowieczu. Za panowania Henryka Brodatego zastąpiono go murem. Po zdobyciu

i spłądowaniu przez husytów zamek odkupił książę legnicki Fryderyk I, który zmodernizował go i powiększył, uzyskując jedną z najpiękniejszych rezydencji gotycko-renesansowych na Śląsku. Zniszczony ponownie w czasie wojny trzydziestoletniej, nie miał szczęścia do kolejnych właścicieli. Dopiero w 1800 roku na polecenie księcia Jana Henryka VI von Hochberg przeprowadzono pierwsze poważne prace konserwatorskie. Dzięki temu w XIX wieku zamek stał się modnym celem wycieczek.

Współczesność

Po pożarze w 1945 roku zamek został częściowo odrestaurowany i udostępniony dla ruchu turystycznego. Obecnie jego właścicielem jest gmina Zagrodno.

www.grodziec.pl

22. Zamek książąt oleśnickich

Położenie

Oleśnica, miasto nieopodal Wrocławia.

Rys historyczny

Zamek został zbudowany na miejscu gotyckiej warowni przez włoskich i niemieckich rzemieślników w latach 1542–1616. Budowla z renesansowymi tarasami i kruzgankami może konkurować z najokazalszymi rezydencjami w Europie. Doskonale wkomponowaną w bryłę budowli XIII-wieczną wieżę zdobi zegar z kurantami. Budowę

zapoczątkował prawdopodobnie Konrad I Oleśnicki, ale do stanu świetności zamek doprowadził potomkowie czeskiego króla Jerzego z Podiebradów, których własnością księstwo legnickie stało się po wygaśnięciu miejscowej linii Piastów. Wielokrotnie modernizowany i przebudowywany zamek był potem siedzibą Wirtembergów, a następnie – aż do wybuchu II wojny światowej – letnią rezydencją Hohenzollernów.

Współczesność

Po wojnie w zamku przetrzymywano jeńców wojennych. Potem mieścił się tam oddział radzieckiego Czerwonego Krzyża i szkoła. Obecnie mieści się tam siedziba Ochotniczego Hufca Pracy. Zespół budowli obejmuje zamek właściwy z dziedzińcem wewnętrznym, pałac z bramą wjazdową oraz przedbramie, czyli barbakan. W miejscu fos, niegdyś wypełnionych wodą, dziś znajduje się malowniczy park.

www.olesnica.pl



23. Pałac Wojanów

Położenie

Pałac usytuowany jest bardzo blisko Jeleniej Góry, na terenie Bobrzańskiego Parku Krajobrazowego.

Rys historyczny

Pierwsza wzmianka historyczna o istnieniu majątku w Wojanowie pochodzi z 1281 roku. Należał on wówczas do rycerza Eberharda von Schildau. Kolejnymi posiadaczami Wojanowa był śląski ród von Zedlitz, z którego posiadaniu majątek był aż do 1727 roku. Później pałac wielokrotnie zmieniał właścicieli. Najpoważniejsza przebudowa miała miejsce w 1831 roku, kiedy to na polecenie ówczesnego włodarza majątku, Karla Albrechta I, diametralnie zmieniono design budynków: z warownego dworu na romantyczną rezydencję dworską w stylu neogotyckim. W 1839 roku pałac kupił dla swej córki, Luizy Niderlandzkiej, król pruski Fryderyk Wilhelm III. Po zakończeniu II wojny światowej pałac najpierw został spłądowany, a potem wykorzystywany jako budynek administracyjny PGR-u. Po wielkim pożarze w 2004 roku został zakupiony i wyremontowany przez obecnego właściciela – spółkę „Pałac Wojanów”.

pałacowego. Dawną świetność przywrócono nie tylko samemu pałacowi, ale także wszystkim obiektom w obrębie dawnego majątku ziemskiego: stajniom, spichlerzom, oficynie, wozowni, stodole.

Obecnie w pałacu mieści się ekskluzywny hotel na ponad 200 miejsc, dwie restauracje, kawiarnia, winiarnia, herbaciarnia i centrum SPA. Obiekt ma również w swojej ofercie organizację konferencji i eventów na każdą okazję.

www.palac-wojanow.pl



Współczesność

Pałac Wojanów to przykład jednej z największych w Polsce kompleksowej rewaloryzacji zespołu



zdjęcia: archiwum DOT
tekst: Anatema
korekta merytoryczna:
Rajmund Papiernik
skład i projekt:
ORFIN STUDIO



Dolnośląska Organizacja Turystyczna
ul. Ostrowskiego 9, 53-238 Wrocław
tel. +48 71 7939722
+48 71 7939724
fax +48 71 7939728
e-mail: dot@dot.org.pl
www.dot.org.pl



**PROGRAM
REGIONALNY**
NARODOWA STRATEGIA SPÓJNOŚCI



**DOLNY
ŚLĄSK**

UNIA EUROPEJSKA
EUROPEJSKI FUNDUSZ
ROZWOJU REGIONALNEGO



„Fundusze Europejskie dla Rozwoju Dolnego Śląska”

Projekt nr WND- RPDS 06.05.00-02-002/10
pt. Promocja Markowych Produktów Turystyki Kulturowej Dolnego Śląska
na Rynkach Europejskich i Rynku Polskim
wartość projektu 958 713,51 zł wkład środków EFRR: 627 245,50 zł
Beneficjent: Dolnośląska Organizacja Turystyczna, ul. Ostrowskiego 9, p. 203, 53-238
Wrocław, tel. 71 793 97 22 fax. 71 793 97 28 dot@dot.org.pl, www.dot.org.pl

Projekt współfinansowany przez Unię Europejską ze środków Europejskiego Funduszu
Rozwoju Regionalnego w ramach Regionalnego Programu Operacyjnego
dla Województwa Dolnośląskiego na lata 2007–2013