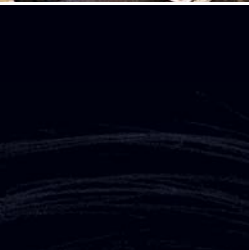




DOLNOŚLĄSKA  
ORGANIZACJA  
TURYSTYCZNA



Podziemny  
**Dolny Śląsk**



## 1. Podziemia pod zamkiem Książ

### Położenie

Powiat: wałbrzyski  
Gmina: Wałbrzych  
Zamek znajduje się w granicach Wałbrzycha, na terenie Książańskiego Parku Krajobrazowego. Jest jednym z elementów Szlaku Zamków Piastowskich.

### Rys historyczny

Dzieje Zamku Książ były bardzo burzliwe. W ciągu wieków wielokrotnie zmieniał on właścicieli, by wreszcie w 1509 roku stać się własnością jednego z najbogatszych rodów śląskich – Hochbergów. W ich władaniu pozostał do czasów II wojny światowej, kiedy to barokowa rezydencja wraz z przyległymi obszarami otoczono zasiekami z drutu kolczastego, a wewnątrz Zamku rozpoczęły się prace budowlane (1943 rok). Akcja była prowadzona w ramach Operacji Riese (niem.: Olbrzym) i otrzymała kryptonim Brabant 1.

W skale pod zamkiem wykuto sieć korytarzy, mających długość prawie 900 metrów i sięgających 50 metrów w głąb. Z podziemnego labiryntu na powierzchnię wiódł centralny szyb transportowy, a osobnymi windami można się również dostać do barokowej

części zamku. Po wojnie odkryto także dwa tunele wjazdowe do podziemi, co – według niektórych badaczy – świadczy o zamierzeniach poprowadzenia do zamku podziemnej linii kolejowej.

### Współczesność:

Według jednych hipotez podziemny kompleks pod zamkiem Książ przygotowywany był pod nową kwatery główną Hitlera. Według innych miało się tu znajdować potężne centrum dowodzenia dla kompleksu podziemnych fabryk i laboratoriów, zajmujących się badaniami nad



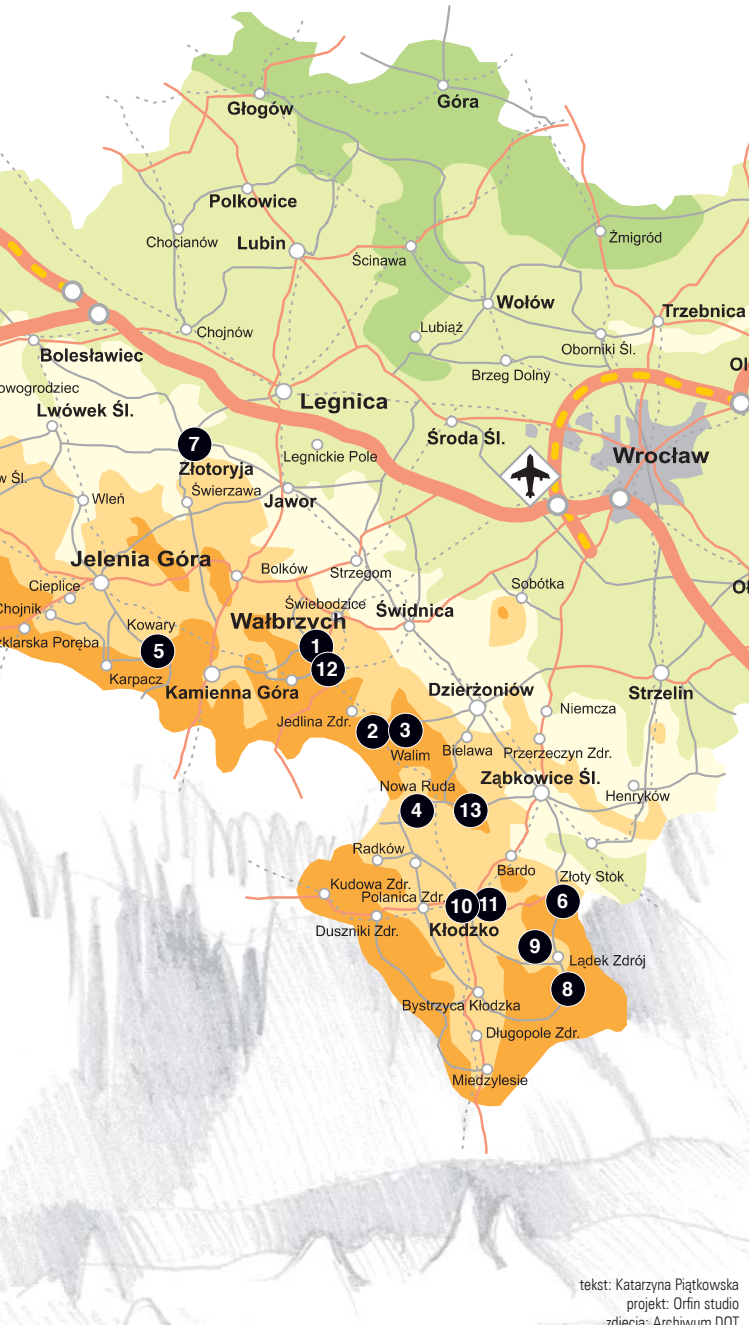
nowymi rodzajami broni. Obie hipotezy są równie prawdopodobne. Istnieją bowiem historycznie potwierdzone zeznania świadków, według których Hitler wielokrotnie dawał wyraz swej fascynacji bronią bakteriologiczną i elektroniczną wysokiej częstotliwości. Obie w domyśle miały służyć zniszczeniu wrogów Führera i czystej rasy nordyckiej.

Tuż przed nadejściem wojsk radzieckich tunele zostały zaminowane. Do niektórych korytarzy można się było dostać jeszcze w 1947 roku, lecz niedługo potem strefy wlotów zostały zasypane.

Od tego czasu zagadkowe podziemne tunele pod zamkiem Książ poruszają wyobraźnię i budzą emocje. Poszukiwacze skarbów są przekonani, że to tam właśnie została ukryta zaginiona Bursztynowa Komnata, albo co najmniej dzieła sztuki i kosztowności zrabowane przez hitlerowców na terenie Dolnego Śląska. Jak dotąd nie udało się ustalić, co tak naprawdę jest za zwalami ziemi zagradzającymi wejście do podziemnych tuneli.

### Kontakt:

Piastów Śląskich 1, 58-306 Wałbrzych  
tel. +48 74 6643800, fax +48 74 6643850  
e-mail: [marketing@ksiaz.walbrzych.pl](mailto:marketing@ksiaz.walbrzych.pl)  
[www.ksiaz.walbrzych.pl](http://www.ksiaz.walbrzych.pl)



tekst: Katarzyna Piątkowska  
projekt: Orfin studio  
zdjęcia: Archiwum DOT

## 2. Podziemne Miasto Osówka w Głuszycy



### Położenie

Powiat: walbrzyski  
Gmina: Głuszycza, Góry Sowie

### Rys historyczny

Prace budowlane rozpoczęto w 1943 roku, a wykorzystywano do nich robotników przymusowych i więźniów z obozu koncentracyjnego Ross-Rosen. Wielu z nich już nigdy nie ujrzalo światła dziennego; zmarli z wyczerpania katorżniczą pracą przy wykuwaniu ogromnych hal w twardej skale. Dzienna racja pokarmowa była tak mała, że nawet najsilniejsi więźniowie szybko opadali z sił. Akcja była częścią projektu „Riese” (niem.: Olbrzym) i objęto ją klauzulą

najwyższej tajności. Co do celu badacze nie są zgodni. Według jednych miała to być tajna kwatera Adolfa Hitlera. Inni upierają się, że w wykuvanych w skale ogromnych halach odbywać się miała produkcja tajnej broni. Naziemna część budowli, stanowiąca wyloty szypów wentylacyjnych i wyjść awaryjnych jest zmyślnie ukryta w pagórkach i zieleni okolicznego lasu. Wykorzystano do nich najnowocześniejsze, innowacyjne materiały, jak np. siatki maskujące z pierwszych tworzyw sztucznych. Dziś pozostałości tych siatek można oglądać wewnątrz podziemnych hal.

### Współczesność

Trasa turystyczna jest przewidziana na około godzinę. Zwiedzający przechodzą przez ogromne hale kilkunastometrowej wysokości oraz mniejsze pomieszczenia, wylane betonem, w charakterze podobne do bunkrów. Ekspozycje to głównie pamiątki po robotnikach przymusowych i więźniach: cynowe kubki, wygięte sztucce, obtłuczone naczynia. Są tu też helmy, łuski i fragmenty ubrań. Trasa wiedzie do dwóch charakterystycznych obiektów o umownych nazwach „Kasyno” i „Siłownia”. „Kasyno” posiada otwory okienne, ocieplenie ścian, przewody wentylacyjne, a jego strop ma kształt niecki, którą zamierzano wypełnić dla celów maskujących ziemią i roślinnością. „Siłownię”, której przeznaczenie de facto nie jest znane, cechują włązy ze stalowymi klamrami.

Osówka jest najciekawszym i najdłuższym kompleksem wybudowanym w Górach Sowich, udostępnionym dla ruchu turystycznego. W 2006 roku Osówka wygrała konkurs Dolnośląskiej Organizacji Turystycznej na najciekawszą atrakcję turystyczną regionu.

### Kontakt

Biurowo Informacji Turystycznej,  
ul. Grunwaldzka 20, 58-340 Głuszycza  
tel. +48 74 8456220, fax +48 74 8456332  
e-mail: [biuro@osowka.pl](mailto:biuro@osowka.pl)  
[www.gluszycza.com](http://www.gluszycza.com)

## 3. Sztolnie w Walimiu

### Położenie

Powiat: walbrzyski  
Gmina: Walim

### Rys historyczny

Od 1943 roku w rejonie Gór Sowich Niemcy prowadzili prace budowlane pod kryptonimem „Riese” (niem.: olbrzym). Prace były zakrojone na szeroką skalę i obejmowały budowę kompleksów „Rzeczka”, „Jugowice Górne – Jawornik”, „Włodarz”, „Osówka”, „Soboń”, „Sokolec – Gontowa” i „Książ”. Sztolnie i hale drążono typowymi metodami górniczymi: do

### Współczesność

Podziemna trasa turystyczna w Walimiu wiedzie przez wydrążone w skale wielkie hale, niskie bunkry wzmocnione żelbetonem i długie korytarze. W części naziemnej zobaczyć można pozostałości infrastruktury niezbędnej do funkcjonowania podziemi, tj. obozy, warsztaty, magazyny, fundamenty kruszarek, betoniariek i kompresorów wtłaczających świeże powietrze do sztolni. Zwiedzając tajemnicze korytarze wypada wspomnieć tysiące istnień ludzkich, które pochłonęła ta budowa.



wywierconych w skalach otworów wkładano materiały wybuchowe i wysadzano je, a urobek wywożono na powierzchnię kolejkami wąskotorowymi. Budowa nigdy nie została ukończona, a pozostało po niej wiele podziemnych kompleksów naziemnych budowli, których przeznaczenia można się jedynie domyślać. Niezwykłość i tajemniczość tych obiektów przyciąga na Dolny Śląsk poszukiwaczy przygód i skarbów, ale też zawodowych eksploratorów podziemnego świata i naukowców.

### Kontakt

Muzeum Sztolni Walimskich,  
ul. 3 Maja 26, 58-320 Walim  
tel./fax +48 74 8457300  
tel. kom. +48 607171920  
e-mail: [muzeum@sztolnie.pl](mailto:muzeum@sztolnie.pl)  
[www.sztolnie.pl](http://www.sztolnie.pl)



## 4. Kopalnia węgla w Nowej Rudzie



### Położenie

Powiat: kłodzki  
Gmina: Nowa Ruda

### Rys historyczny

Początki górnictwa na tym terenie sięgają XV wieku. Odkrycie tutaj złoża nie było trudne, gdyż warunki geologiczne umiejscowiły węgiel bardzo płytko. Poważnego znaczenia górnictwo nabrało dopiero na przełomie XVII i XVIII wieku, kiedy to osiągnięcia techniki pozwoliły na budowę sztolni odwadniających. Przełom wieku XVIII i XIX przyniósł rosnący popyt na węgiel

rocznie (1891). 10 maja 1940 roku w kopalni miała miejsce tragedia – na skutek tzw. wyrzutu gazowo – skalnego zginęło 187 górników. Po tej katastrofie w kopalni zastrzeżono rygory prowadzenia wyrobisk górniczych. Po wojnie trzy noworudzkie kopalnie połączone w jedną pod nazwą Nowa Ruda. Wydobywano tu mało zasiearczony węgiel koksujący najwyższej jakości. Jednakże skomplikowana budowa geologiczna złoża uniemożliwiała zmechanizowanie prac pod ziemią. Z czasem więc eksploatacja węgla stawała się coraz bardziej kosztowna, aż wreszcie – nieopłacalna. Kopalnie zostały zamknięte w 1994 roku.

### Współczesność

Podziemna Trasa Turystyczna to 1,5-godzinna podróż w przeszłość. Można na własne oczy zobaczyć podziemne wyrobiska o długości ponad 700 metrów. Obejrzymy zabezpieczenia chodników, dawne maszyny górnicze i zapoznamy z dawnymi metodami pracy górników. Przejdziemy się w wagonikach, służących dawniej do transportu urobku. Wielką atrakcją podziemi są skamieniałe pnie drzew, pochodzące sprzed ponad 250 mln lat oraz okaz skamieniałej araukarii, stanowiącą ewenement



stanowiący paliwo do maszyn parowych w powstających wówczas masowo zakładach przemysłowych. To z kolei spowodowało wzrost liczby kopalń, ilości zatrudnienia i wydobycia. Kopalnia Piast w Nowej Rudzie powstała w 1742 roku. Do 1869 roku wydobycie węgla odbywało się przy pomocy sztolni. Zresztą było to dość małe wydobycie: w 1840 roku wyniosło niecałe 3,5 tys. ton. Odkrycie złoża łupku ogniotrwałego oraz rozbudowa linii kolejowej na trasie Wałbrzych – Kłodzko dało kopalni nowe możliwości. Wielkość wydobycia wzrosła do ponad 80 tys. ton węgla i 35 tys. łupku

w skali światowej. Podziemnej wyprawie kolorytu dodaje duch – skarbnik, strzegący tajemnicy kopalni. Do dziś mieszka on w sztolni i potrafi nieźle przestraszyć turystów, wyskakując na nich zniecacka i groźnie pohukując.

### Kontakt

Podziemna Turystyczna Kopalnia Węgla ul. Obozowa 4, 57-401 Nowa Ruda tel. +48 74 872 79 11

## 5. Sztolnie w Kowarach

### Położenie

Powiat: jeleniogórski  
Gmina: Kowary

### Rys historyczny

Kopalnia w Kowarach została najprawdopodobniej założona przez Walonów (Walończyków) – lud górniczy przybyły na Dolny Śląsk z zachodu Europy. Legenda głosi, że byli oni obdarzeni umiejętnościami odnajdywania szlachetnych kamieni i metali. Patronem Walończyków był św. Wawrzyniec, który z czasem stał się patronem wszystkich poszukiwaczy ludzi gór. W latach



dwudziestych XX wieku w sztolniach po wydobyciu rudy żelaza Niemcy znaleźli uran i rozpoczęli jego wydobycie. Uran z Kowar w czasie II wojny światowej trafił do niemieckich laboratoriów, gdzie był przedmiotem badań i analiz w pracach nad bronią atomową. Po wojnie w tym samym celu kontynuowano wydobycie uranu dla ZSRR. Do 1973 roku w kopalni kowarskiej wydano łącznie 24 sztolnie do głębokości 700 metrów. W tym samym roku kopalnię przejęła Politechnika Wrocławska dla celów prowadzenia badań naukowych nad materiałami wybuchowymi i do zajęć dla studentów górnictwa. Odkrycie leczniczych właściwości radonu na terenie byłej kopalni Pogórze zaowocowało utworzeniem trzeciego w Europie Podziemnego Inhalatorium Radonowego, gdzie skutecznie leczą się choroby układu krążenia.

stwarzają niepowtarzalną okazję zapoznania się z tradycjami górniczymi i dziejami Walonów, ich narzędziami i tajemnymi znakami.

### Kontakt

Podziemna Trasa Turystyczna Sztolnie Kowary ul. Podgórze 55, 58-530 Kowary k. Karpacza tel. +48 75 75 28 458 e-mail: [biuro@sztolniekowary.com](mailto:biuro@sztolniekowary.com) [www.sztolniekowary.com](http://www.sztolniekowary.com)

### Współczesność

Kowarska podziemna trasa turystyczna jest jednocześnie muzeum technik wydobywczych. W tzw. „Labiryncie Uranosa” czeka na zwiedzających „Skarbiec Walonów” – jedyny w swoim rodzaju zbiór minerałów i kamieni szlachetnych z kolekcji Sudeckiego Bractwa Walońskiego. Ekspozycje zebrane w podziemnych korytarzach



## 6. Kopalnia złota w Złotym Stoku



### Położenie

Powiat: ząbkowicki  
Gmina: Złoty Stok

### Rys historyczny

W okolicach Złotego Stoku wydobywano kruszcze z ziemi już ok. 2000 r. p.n.e. W wiekach średnich polami wydobywczymi zajmowali cystersi z Kamieńca Ząbkowickiego, którzy otrzymali te tereny w darze od księcia Henryka IV Probusa. W XV wieku udział w złotostockim interesie kopalnianym wykupił sam Władysław Stwosz, inwestując pieniądze, które zarobił za wykonanie ołtarza w Kościele Mariackim w Krakowie. Niestety, nie była to dobra lokata kapitału, gdyż złóża zaczęły się wyczerpywać i rzeźbiarz zbankrutował. W desperacji zdobył się na fałszerstwo weksła, za co został skazany o osadzony w lochu. W XVI wieku Złoty Stok przeżywał rozkwit – jego 200 kopalni dostarczało na europejski rynek 8% całej produkcji złota. Kolejnym zwrot w historii miasta było osiedlenie się tutaj znanego aptekarza i alchemika Hansa Schärffenbergera, który opracował technologię odzyskiwania arsenu z rud arsenowych. Dzięki niemu Złoty Stok na 100 lat stał się głównym światowym producentem arsenu.

II wojnę światową kopalnia przetrwała w praktycznie nienaruszonym stanie. W 1948 roku zarządzone poszukiwania nowych złóż, ale w 1962 roku z niewyjaśnionych przyczyn zakończono działalność wydobywczą w kopalni. W związku z tym nie odpompowywano już cyrkulującej w sposób naturalny wody i w krótkim czasie kopalnia została całkowicie zalana. W ciągu ponad 700 lat w Złotym Stoku wydobyto ok. 16 ton czystego złota. Po 35 latach osuszono część sztolni i rozpoczęto przygotowania do otwarcia podziemnej trasy turystycznej.

### Współczesność

Dzisiaj podziemna trasa turystyczna w Złotym Stoku należy do najatrakcyjniejszych i najlepiej

przygotowanych tras. Dla mniej wymagających przygotowano spokojną marszrutę przez podziemne korytarze. Dla żądnych wrażeń – spływ podziemną rzeką. Jedni i drudzy zamierzają z zachwytem na widok jedynego w Polsce i unikalnego w skali Europy przepięknego podziemnego wodospadu. W kopalni w Złotym Stoku wciąż jest wiele do odkrycia. Poszukiwacze przygód mogą się natknąć na szczątki górników, których ciała nie zostały odnalezione po dawnej katastrofie lub tajemnicze III Rzeszy od lat ukryte w zawałonych korytarzach.

Po doznaniach podziemnego świata można skorzystać z atrakcji największego obecnie w Polsce parku linowego, który syci się najdłuższymi zjazdami tyrolskimi. Zaś poszuki-



wacze wrażeń estetycznych powinni się udać do centrum miasteczka, by dać się oczarować zabytkowym kamieniczkom, ze słynną Kamienicą Fuggerów na czele.

### Kontakt

Kopalnia Złota w Złotym Stoku  
ul. Złota 7, 57-250 Złoty Stok  
tel. +48 74 8175574, tel. +48 74 8175508,  
fax +48 74 817612  
e-mail: [biuro@kopalniazlota.pl](mailto:biuro@kopalniazlota.pl)  
[www.kopalniazlota.pl](http://www.kopalniazlota.pl)

## 7. Kopalnia Złota „Aurelia” w Złotoryi

### Położenie

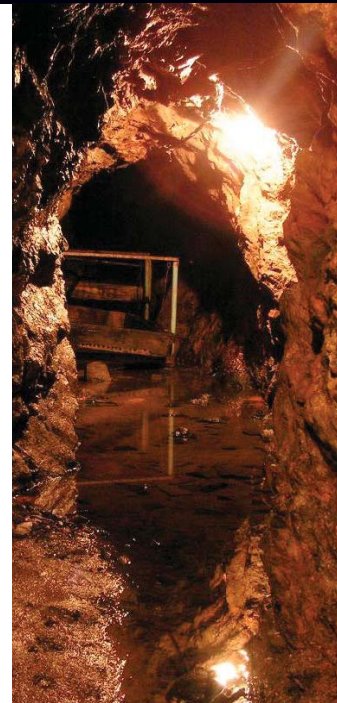
Powiat: złotoryjski  
Gmina: Złotoryja

### Rys historyczny

Nieznana jest dokładna data powstania kopalni „Aurelia”. Historyczne przekazy wspominają o sztolni wykutej około roku 1660; inne chodniki i szybiki powstały najprawdopodobniej już w XX wieku w celach poszukiwawczych. W czasie II wojny światowej część korytarzy została zasypana z niewiadomych przyczyn. Podejrzewa się o to wycofujących się żołnierzy niemieckich. Kopalnia została udostępniona turystom w 1973 roku. Aura tajemniczości, otaczająca „Aurelię” przyciąga poszukiwaczy przygód i zawodowych eksploratorów podziemnego świata. W 1997 roku odkryty został 28-metrowej długości „Szyb Karola”, który w przyszłości planuje się udostępnić turystom.

### Współczesność

Trasa obecnie udostępniona turystom ma długość ok. 100 metrów. Idąc, poruszamy się wąskimi, niskimi korytarzami o słabym oświetleniu. Z uwagi na te utrudnienia obiekt nie jest przyjazny dla osób niepełnosprawnych. Sztolnia została wykuta w bardzo twardej skale diabazowej. Od głównego chodnika



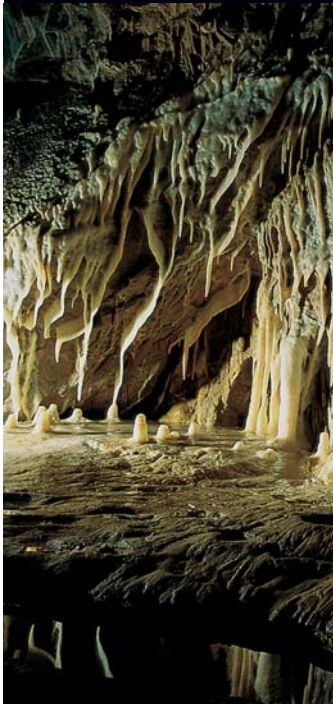
odchodzą liczne boczne korytarze, a także szyb wentylacyjny, aktualnie zamieszkały przez nietoperze. W podziemiach panuje stała temperatura + 8°C. Z kopalnią związanych jest wiele ciekawych legend. Jedną z nich opowiada o mnichu, który w wyniku nieszczęśliwej śmierci i rzuconego przekleństwa błaga się do dnia dzisiejszego pod ziemią. Często słyszy się jego szloch i zawrozczenie.

### Kontakt

Złotoryjski Ośrodek Kultury i Rekreacji  
pl. Reymonta 5, 59-500 Złotoryja  
tel./fax +48 76 8783 374  
w godz. 8.00–15.00



## 8. Jaskinia Niedźwiedzia



### Położenie

Powiat: kłodzki  
Gmina: Stronie Śląskie

Jaskinia Niedźwiedzia położona jest w Masywie Śnieżnika (Kletno). Jej długość wynosi 2230 m.

### Rys historyczny

W 1966 roku w kamieniołomie Kletno III podczas prac wydobywczych została odsłonięta pozioma szczelina. Prowadziła ona do niewielkiej komory, którą – od dużej ilości znalezionych tam kości niedźwiedzia jaskiniowego – nazwa-

no Salą Niedźwiedzia. W ciągu następnych lat eksplorowano następne sale. W 1977 roku Jaskinię Niedźwiedzią uznano prawnie za chronioną rezerwat przyrody. 11 czerwca 1983 roku otwarto jaskinię dla ruchu turystycznego.

### Współczesność

Jaskinia Niedźwiedzia jest największą i najpiękniejszą jaskinią w Polsce udostępnioną turystom. Łączna długość jej korytarzy przekracza 2,5 km, zaś różnica wysokości pomiędzy jej najwyższym i najniższym punktem wynosi 60 metrów. Temperatura powietrza w jaskini jest stała i w wynosi zawsze ok. 6°C. Trasa turystyczna biegnie środkowym piętrem jaskini. Jest ona doskonale przygotowana – grupa wędruje wygodnym, suchym chodnikiem, w przeciwieństwie do grotolazów, którzy muszą przeciskać się przez wąskie szczeliny lub brodzić w błocie. Od wejścia przez tzw. Wielką Szczelinę trasa turystyczna wiedzie pod stropem wodnym (złobienia wyciśnięte przez przepływającą tu niegdyś wodę pod wysokim ciśnieniem), Salkę Nietoperzy, Korytarz Człowieka Pierwotnego i Korytarz Mis Martwicowych. W Korytarzu Stalaktytowym znajdują się wspaniałe stalaktyty, na których końcach perlą się kropelki wody, co oznacza, że jaskinia wciąż żyje, a spływająca woda wciąż osadza kalcyt. Na ścianach jaskini podziwiać można tzw. kaskady – naciekowe formy wapienne. Największej ich jest w Zaułku Kaskad. Trasa turystyczna liczy sobie w sumie około 360 metrów, a czas zwiedzania to ok. 40 minut.

### Kontakt

Zakład Usług Turystycznych  
„Jaskinia Niedźwiedzia”,  
Kletno 18, 57-550 Stronie Śląskie  
tel. + 48 74 8141250  
e-mail: [zut@jaskinia.pl](mailto:zut@jaskinia.pl)  
[www.jaskinia.pl](http://www.jaskinia.pl)



## 9. Jaskinia Radochowska

### Położenie

Powiat: kłodzki  
Gmina: Lądek Zdrój

### Rys historyczny

Jaskinia Radochowska pochodzi z górnego pliocenu, czyli może sobie liczyć od 2 do 5 mln lat. Przyczyną jej powstania było erozyjne działanie płynących wód, wypełniających jej korytarze. Pod koniec pliocenu postępująca erozja okolicznych stoków spowodowała obniżenie wody w korycie rzeki. Woda stopniowo opuściła przestrzeń w jaskini. Korytarze rozwijały się wzdłuż pęknięć tektonicznych i szczelin. W korytarzach po opadnięciu wód rozpoczął się proces osadzania się tzw. namuliska, czyli mieszaniny łupków luszczkowych, osadów ilastych, wytrącającego się węgla wapnia i szczątków organicznych. W radochowskiej jaskini namulisko wypełniało całkowicie prawie wszystkie przestrzenie i zostało usunięte w latach 1933–39.

Pierwsza wzmianka o jaskini pochodzi z 1757 roku. Bardzo szybko stała się ona



celem wycieczek kuracjuszy pobliskiego uzdrowiska – Łądką Zdroju. Badania namuliska prowadzone w dwudziestolecie międzywojennym pozwoliły odkryć kości ok. 20 różnych zwierząt prehistorycznych – niedźwiedzia jaskiniowego, hieny jaskiniowej, nosorożca włochatego)

### Współczesność

Podziemna trasa turystyczna w Jaskini Radochowskiej liczy sobie około 265 metrów. Wnętrze jaskini pokryte jest naciekami welniastymi, kaskadowymi oraz draperiami. Po stalagtytach i stalagmitach zostały tylko ślady. Panuje tu stała temperatura ok. 9°C. Idąc dalej natrafiamy na krasowe jezioro o powierzchni ok. 30 m<sup>2</sup> i głębokości ok. 2 m – miejsce, w którym jesteśmy nosi nazwę Komory Gotyckiej, znanej z obecności nietoperzy. Jaskinia jest objęta ochroną jako pomnik przyrody nieożywionej.

Jaskinię można zwiedzać codziennie.

## 10. Twierdza Kłodzko



i wroga armia nie miała już potrzeby podchodzić blisko pod warownię.

Od połowy XIX wieku do końca II wojny światowej w twierdzy mieściło się ciężkie więzienie. Z tego okresu pochodzi niezwykła historia księdza Faulhabera, który za pomocą sprzączki od buta wyrył na cynowym kubku historię swego aresztowania. Jeszcze w 1945 roku można było oglądać w Muzeum Ziemi Kłodzkiej, a potem przepadł bez śladu.

### Współczesność

Twierdza Kłodzka jest najcenniejszym w Polsce zabytkiem militarnym – zespołem fortyfikacji. W skład kompleksu obronnego wchodzi: Twierdza Główna, fort posiłkowy Owcza Góra, obwarowania miejskie i umocnienia połowe. Z Bastionu Wysokiego twierdzy rozciąga się wspaniały widok na położone poniżej miasto i równinę, na której tak często w przeszłości rozciągały się wojska nieprzyjacielskie. W oddali widać zarys potężnej sylwetki Gór Stołowych. W ofercie dla odwważnych jest zwiedzanie krótkiego odcinka chodników minerskich.

### Kontakt

Twierdza Kłodzka,  
ul. Grodzisko 1, 57-300 Kłodzko  
tel. +48 74 8673468  
[www.dawneklodzko.pl](http://www.dawneklodzko.pl)



### Położenie

Powiat: kłodzki  
Gmina: Kłodzko

### Rys historyczny

Według historycznych źródeł pierwsza wzmianka o istnieniu grodu na zamkowej górze pochodzi z roku 981. Stopniowo gród stawał się zamkiem mieszkalnym. Około 1300 roku posiadał kaplicę oraz kościół. W 1557 roku wzniesiony został tzw. Zamek Niższy. W 1622 roku wojska cesarskie zajęły miasto i twierdzę – wybuch prochu bardzo poważnie uszkodził wówczas budynki warowni. Austriacy dokonali odbudowy i restauracji zamku nadając mu nowoczesny charakter. W 1742 roku twierdza przeszła w ręce Prusaków, którzy kontynuowali rozbudowę fortyfikacji. Przez dziesięciolecia powstawał labirynt korytarzy, które miały prowadzić aż za linię wroga, oblegającego miasto i twierdzę. W założeniach planujących je strategów w razie zagrożenia należało je zaminować i wysadzić w powietrze wraz ze znajdującym się nad nimi wojskiem okupanta. Wąziutkie korytarze minerskie ryto w twardej skale i złocono przez wiele lat. Z tego minerskiego pomysłu nie skorzystano ani razu – zanim sieć tuneli została skończona, wynaleziona broń dalekiego zasięgu w postaci armat

## 11. Kłodzko – Podziemna Trasa Turystyczna im. 1000-lecia Państwa Polskiego

### Lokalizacja

Podziemna Trasa Turystyczna im. 1000-lecia Państwa Polskiego przebiega pod ulicami Kłodzka. System podziemnych korytarzy rozciąga się pod całym miastem; udogodniony dla ruchu turystycznego jest tylko niewielki, nieco ponad 0,5 km odcinek pomiędzy ul. Zawiszy Czarnego a zbozami twierdzy w rejonie ul. Grodzisko.



### Rys historyczny

Od XIII wieku mieszkańcy Kłodzka drążyli pod budynkami starówki piwnice i korytarze. Pierwotnie miały one głównie zastosowanie gospodarcze, takie jak przechowywanie produktów spożywczych. Później podziemia nabrały znaczenia również jako miejsca ukrycia przed ciągłymi napadami bandyckimi i frontami co i rusz wybuchających wojen. Brak zabezpieczeń owych podziemi w drugiej połowie XX wieku spowodował poważne zagrożenie zawalenia się kłodzkiej starówki. Podczas trwających wiele lat prac okazało się, że istnieje możliwość utworzenia wielopoziomowej trasy turystycznej wiodącej pod ulicami Kłodzka. Projekt trasy powstał w 1966 roku – 1000 lat po chrzcie Polski, symbolicznie uznawanym za początek państwa polskiego.

### Współczesność

Trasa składa się z ciągu korytarzy, pochylni i komór na trzech kondygnacjach podziemnych. Układ trasy jest dość przypadkowy, ale trzeba pamiętać, iż był on uzależniony od stopnia bezpieczeństwa wyrobisk. Nie mniej jednak wyraźnie widać tam sposób powstawania kłodzkich podziemi na przestrzeni wie-

ków. W niektórych niszach znajdują się jeszcze pozostałości średniowiecznego „AGD”, np. żarna lub fragmenty pieców piekarniczych. W innych – czekają na turystów historyczne ekspozycje, związane z życiem miasta.

### Kontakt

Podziemna Trasa Turystyczna im. 1000-lecia Państwa Polskiego  
ul. Zawiszy Czarnego 3, 57-300 Kłodzko  
tel. +48 74 867 30 48  
[www.dawneklodzko.pl](http://www.dawneklodzko.pl)



## 12. Muzeum techniki w Wałbrzychu



### Położenie

Miasto: Wałbrzych  
Powiat: Wałbrzych

Muzeum jest usytuowane na terenie byłej kopalni węgla kamiennego „Julia”

### Rys historyczny

W 1770 roku zarejestrowano kopalnię węgla „Fuchs”. Wydobycie prowadzone było powierzchniowymi wyrobiskami poprzez sztolnie i szybiki. Największy szyb kopalni nosił nawet „Julius” i liczył sobie 611 metrów głębokości. Wydobycie urorku na powierzchnię odbywało się z wykorzystaniem specjalnej windy, nazywanej kłatką. Kopalniane wieże zostały zbudowane na przełomie XIX i XX wieku. Po zakończeniu II wojny światowej nazwa „Fuchs” została zmieniona na „Julia”. Roczne wydobycie kopalni w najlepszych czasach wynosiło od 650 do 800 tys. ton rocznie. Z uwagi na nierentowność kopalnia podjęto decyzję o zamknięciu kopalni; ostatni wózek z urorkiem wyjechał na powierzchnię 20 września 1996 roku. W 1999 roku Rada Miejska Wałbrzycha podjęła decyzję o utworzeniu w kopalni oddziału Muzeum Przemysłu i Techniki.

### Współczesność

Głównymi elementami kompleksu muzealnego są wieże szybów „Julia” i „Sobótka”. Trasa wycieczkowa prowadzi następnie przez budynki, w których oczyszczano węgiel, kotłownię, lampownię, warsztat elektryczny, łaźnię (z pomieszczeniami do przechowywania ubrań roboczych), plac kopalniany (z lokomotywami i wozami transportowymi) i pomieszczenia biurowe. Jednym z najciekawszych miejsc dla zwiedzających jest pochodząca z XVII wieku „Lisia sztolnia”. Absolutną niezwykłość tego miejsca polega na tym, że była ona do wysokości 1 metra wypełniona wodą, a transport węgla odbywał się tu lodziami. Jak na

owe czasy było to ogromnym osiągnięciem myśli technicznej. „Lisia sztolnia” zwiedzały ważne osobistości ówczesnego świata: Fryderyk Wilhelm III, John Quincy Jones (przyszły prezydent USA) i Aleksandra Fiodorowna – małżonka cara Mikołaja I.

„Lisia sztolnia” liczy sobie 2100 metrów długości, z których obecnie dla celów turystycznych udostępniono 270 metrów, i jest położona na głębokości 30 metrów pod ziemią.

Oprócz eksponatów wielkogabarytowych Muzeum posiada bibliotekę z blisko tysiącem woluminów, dokumentujących ciężką górniczą pracę i historię tutejszych złóż.



### Kontakt

Muzeum Przemysłu i Techniki  
w Wałbrzychu  
ul. Wysockiego 28, 58-304 Wałbrzych  
tel. + 48 74 6646035  
fax + 48 74 8422039  
e-mail: muzeumprzemyslutechniki@op.pl  
www.muzeum.walbrzych.pl

## 13. Twierdza w Srebrnej Górze

### Położenie

Powiat: ząbkowicki  
Gmina: Stoszowice

### Rys historyczny

W 1764 roku pruski podpułkownik Ludwig Wilhelm Regeler otrzymał rozkaz zbudowania twierdzy srebrnogórskiej. Opracowany przez niego harmonogram projektu wraz z kosztorysem zatwierdził osobiście Fryderyk Wielki. Budowa zaczęła się w 1765 roku i trwała do roku 1777. Przy budowie zatrudniano średnio 4000 robotników z za-

liczną załogą dzielnie stawała opór. Jednakże pokój w Tylży zmusił Francuzów do odstąpienia. Dzięki temu twierdza ma opinię niezdołanej. 28 listopada 1867 roku nastąpiło zamknięcie dzieł twierdzy jako obiektu militarnego.

### Współczesność

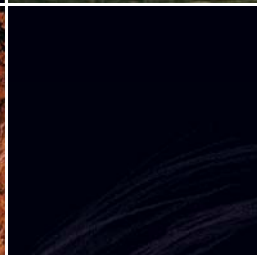
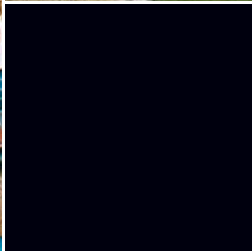
Warownia w Srebrnej Górze jest największą tego typu budowlą górską w Europie. Głównym punktem zwiedzania jest fort „Donżon”. Z całego kompleksu warownego tylko on i „Ostroróg” zachowały się do



chodnich Niemiec i Czech, natomiast okoliczna ludność była zmuszana do pracy przy transporcie i budowie twierdzy. Twierdza została obliczona na maksymalnie 5 000 żołnierzy załogi. Mieli oni do dyspozycji 264 działa i moździerz. Każdy fort miał swoją studnię, hodowlę zwierząt, piekarnię i browar, a w magazynach można było przechowywać żywność i opał na co najmniej trzy miesiące oblężenia. Kiedy Napoleon postanowił podbić Europę, twierdza była już gotowa. W 1807 roku wojska napoleońskie oblegały twierdzę srebrnogórską, w której

dziś w dobrym stanie. Na remont czekają obszerne kazamaty twierdzy. Źródła historyczne podają, że było ich łącznie 299. Na razie jednak nie można ich zwiedzać. Można natomiast podziwiać pozostałości fortyfikacyjne udostępnione w ramach Fortecznego Parku Kulturowego oraz obejrzeć zbiór osiemnastowiecznej broni. Na mocy Rozporządzenia Prezydenta RP Twierdza Srebrnogórska uznana została za Pomnik Historii.





Dolnośląska Organizacja Turystyczna  
ul. Ostrowskiego 9, 53-238 Wrocław  
tel. +48 71 7939722  
+48 71 7939724  
fax +48 71 7939728  
e-mail: [dot@dot.org.pl](mailto:dot@dot.org.pl)  
[www.dot.org.pl](http://www.dot.org.pl)



**PROGRAM  
REGIONALNY**  
NARODOWA STRATEGIA SPÓJNOŚCI



**DOLNY  
ŚLĄSK**

**UNIA EUROPEJSKA**  
EUROPEJSKI FUNDUSZ  
ROZWOJU REGIONALNEGO



„Fundusze Europejskie dla Rozwoju Dolnego Śląska”

Projekt nr WND- RPDS 06.05.00-02-002/10  
pt. Promocja Markowych Produktów Turystyki Kulturowej Dolnego Śląska  
na Rynkach Europejskich i Rynku Polskim  
wartość projektu 958 713,51 zł wkład środków EFRR: 627 245,50 zł  
Beneficjent: Dolnośląska Organizacja Turystyczna, ul. Ostrowskiego 9, p. 203, 53-238  
Wrocław, tel. 71 793 97 22 fax. 71 793 97 28 [dot@dot.org.pl](mailto:dot@dot.org.pl), [www.dot.org.pl](http://www.dot.org.pl)

Projekt współfinansowany przez Unię Europejską ze środków Europejskiego Funduszu  
Rozwoju Regionalnego w ramach Regionalnego Programu Operacyjnego  
dla Województwa Dolnośląskiego na lata 2007–2013